

21 au 24 avril 2017 revue de presse	2
21 au 24 avril 2017 revue thématique DD	6

Deux bureaux de vote en plus

Présidentielle 2017

21 AVR. 2017



Hier matin en mairie le service chargé des élections continue les préparations./Photo DDM.

Désormais 10 bureaux (au lieu de 8 précédemment) sont ouverts aux Saint-Jeannais pour le vote de l'élection présidentielle de dimanche (et toutes les autres élections). Cela redistribue, pour certains, le lieu où voter. Il est donc conseillé aux électeurs de bien regarder leur carte où est notée l'adresse pouvant préciser le changement éventuel de leur bureau de vote. À défaut de réception de la carte électorale il est possible de passer en mairie pour connaître l'adresse de son bureau de vote samedi de 10 heures à 12 heures et dimanche toute la journée.

Les 10 bureaux de vote seront ouverts de 8 heures à 20 heures. Ils se situent : bureaux 1 et 2 à l'Espace Palumbo, avenue de l'Eglise ; bureaux 3 et 4 au groupe scolaire Saint-Jean Centre, place François-Mitterrand ; Bureaux 5 et 6 au centre de loisirs, 24, avenue de Lestang ; bureaux 7 et 8 à l'Espace René-Cassin, route de Montrabé ; bureaux 9 et 10 à l'Espace Alex-Jany, chemin de Belbèze.

Pour voter une pièce d'identité avec photo et en cours de validité est obligatoire : Carte nationale d'identité (même périmée) ; passeport (même périmé) ; permis de conduire ; carte Vitale ; carte famille nombreuse SNCF ; permis de chasser ; livret de circulation ; carte du combattant, de couleur chamois ou tricolore ; carte d'identité ou carte de circulation délivrée par les autorités militaires ; carte d'identité de fonctionnaire de l'État, de parlementaire ou d'élu local ; carte d'invalidité civile ou militaire ; récépissé valant justification de l'identité, délivré en échange des pièces d'identité en cas de contrôle judiciaire.

La Dépêche du Midi

SAINT-JEAN PRÉSIDENTIELLE 2017

A lire aussi

Contenus sponsorisés

Recommandé par

21 AVR. 2017

Région Occitanie

Gérard Bapt souhaite que l'Agence Française du Médicament s'installe à Toulouse

Après un premier courrier adressé en août dernier à la présidente de la Région Occitanie, Gérard Bapt, Député de Haute-Garonne et membre du Conseil d'Administration de l'Agence Française du Médicament (AFM) est de nouveau intervenu pour rappeler sa requête. Le « Brexit » ayant été confirmé par le Parlement britannique, et Carole Delga, présidente de la Région ayant

fait part de son intérêt à appuyer la candidature de Toulouse comme siège de l'AFM, M. Bapt avance ses arguments : « *L'AFM, institution communautaire, compte un millier de salariés, ce qui induit autant d'emplois associés. Notre tissu médical et scientifique d'excellence et l'environnement cloud computing donnent la base d'une proposition formalisée de candidature qui aurait*

l'avantage de disposer de dizaines d'hectares, actuellement à valoriser sur le secteur métropolitain de Langlade...

“ Le député conclut en demandant à la présidente de Région “*de constituer sans tarder l'embryon d'un comité de candidature qui serait appelé à porter le projet auprès des instances nationales et européennes compétentes* ». Affaire à suivre...



Gérard Bapt, député de la 2ème circonscription de Haute-Garonne

FG31

LA DÉPÊCHE

DU MIDI

Nord-Est

SAINT-JEAN

En bref

Nouveau site de la mairie.

Le nouveau site internet de la mairie a été mis en ligne avec succès ce jour. Vous pouvez donc aller le découvrir.

www.mairie-saintjean.fr

Atelier pour consommer autrement.

Consommer autrement.

Dans le programme des ateliers « Consommer autrement », un atelier de trucs et astuces « des loisirs pour tous c'est possible ! » est proposé lundi 24 avril (entrée libre). Il se déroulera de 13 h 30 à 16 heures à la Maison des Solidarités du Conseil départemental, 8 chemin du Bois-de-Saget. Il est organisé par la Maison des Solidarité en partenariat avec la CAF, les CCAS de Saint-Jean et de L'Union. Informations et inscriptions au 05 34 25 50 50.

22 AVR 2017

LA DÉPÊCHE

DU MIDI

Nord-Est

24 AVR 2017

TOULOUSE-9

Bureaux	Inscrits	Volants	Exprimés	Blancs	Nuls	Dupont-Aig. (DF)	Le Pen (FN)	Macron (EM)	Hamon (PS)	Arthaud (LO)	Poutou (NPA)	Cheminade (SP)	Lassalle (SE)	Mélenchon (FG)	Asselineau (UPR)	Fillon (Répub.)
202. Ec. mat. Reille	1.043	707	695	8	4	13	31	155	88	1	18	2	7	292	6	82
203. Ec. mat. Reille	1.194	925	912	8	5	9	54	223	103	5	10	2	15	335	7	149
204. Ec. mat. Reille	727	492	487	5	0	10	48	132	51	5	5	1	13	156	4	62
205. Ec. mat. Reille	888	617	606	5	6	11	56	168	69	5	6	1	5	201	6	78
206. Ec. Michoun	1.064	777	763	12	2	18	83	180	74	5	7	2	8	223	9	154
207. Ec. Michoun	1.054	747	727	15	5	25	98	200	67	5	8	3	6	190	6	119
208. Ec. Michoun	1.178	845	818	19	8	37	127	166	79	6	11	0	9	284	18	81
209. Ec. Michoun	1.034	797	780	14	3	22	116	224	45	1	7	1	7	190	7	160
210. Ec. Michoun	1.080	843	829	12	2	41	83	250	50	4	5	0	10	189	5	192
211. Ec. Michoun	1.106	816	808	8	0	31	75	215	95	3	5	1	5	253	5	120
212. Ec. La Juncasse	1.200	929	911	14	4	27	104	232	86	6	8	3	8	273	13	151
213. Ec. La Juncasse	1.185	876	859	14	3	25	71	238	91	4	4	2	12	227	10	175
214. Ec. La Juncasse	1.235	921	906	13	2	33	83	268	82	1	15	2	14	234	12	162
215. Ec. La Juncasse	874	607	590	13	4	18	105	132	51	3	9	2	13	173	9	75
216. Ec. La Juncasse	1.096	804	788	11	5	18	68	251	92	8	8	0	11	251	6	75
217. Ec. La Juncasse	1.006	740	725	11	4	32	113	178	84	2	10	1	10	192	10	93
218. Ec. Soupetard	812	583	572	9	2	10	73	148	62	3	3	1	8	179	3	82
219. Ec. Soupetard	224	151	150	1	0	10	23	33	13	0	0	0	2	46	2	21
220. Ec. Soupetard	1.118	832	807	16	9	23	99	205	72	3	13	8	11	283	11	84
221. Ec. Soupetard	911	597	584	13	0	16	75	181	47	0	9	0	8	155	2	91
L'Union	9.672	8.302	8.133	123	46	310	1.112	2.463	599	28	65	15	127	1.564	74	1.776
St-Jean	8.133	6.723	6.586	137	0	298	919	2.034	519	29	39	9	113	1.336	41	1.249
Total	37.834	29.631	29.036	481	114	1.037	3.616	8.276	2.519	127	265	51	422	7.226	266	5.231
Pourcentage				1,62	0,38	3,57	12,45	28,50	8,68	0,44	0,91	0,18	1,45	24,89	0,92	18,02

Abstentions : 21,68 %

HAUTE-GARONNE

Inscrits :	906.387	
Volants :	735.119	81,10%
Exprimés :	718.578	
Blancs :	12.424	1,69%
Nuls :	4.117	0,56%
Abstentions :	171.268	18,90%

	Voix	%
Nicolas Dupont-Aignan (DF)	27.781	3,87
Marine Le Pen (FN)	120.061	16,71
Emmanuel Macron (EM)	189.960	26,44
Benoît Hamon (PS)	60.149	8,37
Nathalie Arthaud (LO)	3.152	0,44
Philippe Poutou (NPA)	7.107	0,99
Jacques Cheminade (SP)	1.295	0,18
Jean Lassalle (SE)	14.433	2,01
Jean-Luc Mélenchon (FG)	170.254	23,69
François Asselineau (UPR)	5.955	0,83
François Fillon (Répub.)	118.431	16,48

apiculture

22 AVR 2017

Un essaim de 10000 abeilles égaré au cœur des Minimes



Un essaim d'abeilles en court de déménagement a fait une halte sur un poteau de la rue Kruger. / photo DDM

Les riverains de la rue Kruger, aux Minimes, s'en sont tirés pour une bonne frayer jeudi dernier en fin d'après-midi, en voyant plusieurs milliers d'abeilles s'installer sur un poteau de la rue. Les plus courageux, munis de leurs portables se sont approchés au plus près pour photographier le phénomène. Un des résidents de la rue a jugé utile de prévenir un spécialiste. Quelques minutes après, Rémi et Nicolas, deux apiculteurs associés sont arrivés sur place avec leur équipement, en tout et pour tout, une grosse en carton, et un appareil d'enfumage, nécessaire pour récupérer ces abeilles. « L'essaimage naturel se produit lorsqu'une ruche est surpeuplée, explique Rémy. Elles profitent des beaux jours et souvent en début d'après-midi pour partir à la recherche d'un nouveau lieu où s'installer. C'est la reine qui donne l'ordre d'élever une nouvelle reine pour la remplacer. Quelques jours avant

la naissance de cette dernière, la reine et les abeilles se gorgent de miel en vue du départ. L'essaim peut regrouper plus de 10 000 abeilles lorsqu'il se lance dans sa migration. Il se regroupe en grappe afin de protéger la reine et se pose alors sous une souche, un arbre ou un poteau, comme dans le cas présent. Des commandos d'abeilles partent ensuite à la recherche du lieu où elles se sédentariseront, du moins, jusqu'à la venue d'une prochaine reine. C'est à ce moment-là également que l'essaim pourra être récupéré par un apiculteur ou bien se perdre dans la nature. Quand un essaim est en recherche d'un nouveau domicile, les abeilles ne piquent pas, conclut-il en mettant sa main sans protection sur l'essaim et sans être piqué, pour illustrer ses propos. Les abeilles transportent une grosse quantité de miel, fixé près de leur dard. »

Th. Gausserand

22 AVR 2017

viticulture

Fronton : le gros coup de gel brûle la moitié du vignoble

l'essentiel ▼

Le gel matinal de ces derniers jours aura de lourdes conséquences sur la production de vin dans le Frontonnais. Plus de la moitié du vignoble a été touchée. Du jamais vu depuis plus de 25 ans...

Des mois de travail réduits à néant. En trois jours, le gel a fait d'énormes dégâts dans le Frontonnais où l'on parle sans hésiter de « vraie catastrophe ». De Vacquiers, en Haute-Garonne, à Labastide Saint-Pierre, en Tarn-et-Garonne, le premier bilan est consternant : entre 40 % et 50 % des vignes ont été gelées. Si les pieds ne sont pas morts, en revanche, ils ne donneront que peu ou pas de raisins. Un tel épisode n'avait pas été vu depuis 1991, année du dernier gros coup de gel printanier dont tout le monde se souvient dans l'appellation.

Une production réduite de moitié

Cette fois, quasiment toutes les parcelles ont été impactées. Et s'il faut attendre le mois de juin pour mesurer précisément les conséquences de ces gelées, on suppose déjà que la production,



Chez Joliet, Jérôme Sioriano a perdu plus de la moitié de sa production gelée en trois jours. / Photo DDM, Michel Vilala

qui atteint chaque année les 65 000 hectolitres, sera elle aussi réduite de moitié. Au Château Joliet, à Fronton on a vu les minuscules grains de raisins se transformer rapidement en de tristes boutons flétris. « Les premiers bourgeons étaient très beaux. Ils sont totalement grillés. Ce qui reste sera sans doute de qualité mais il reste peu. Et parfois rien, comme dans les cabernets. La négrette s'en sort un peu mieux. En une car-

rière, voir cela deux fois, ça fait mal... », constate, amer, le propriétaire Jérôme Sioriano. Chez Cransac, un des plus grands domaines de l'appellation, l'œnologue Arnaud Giambra est affligé : « 70 % de la vigne a gelé. Au final on perdra au moins 50 % de la récolte ». Le mal est fait et ne pourra donc se rattraper. Cependant personne ne veut baisser les bras. Frédéric Ribes, président du syndicat des vignerons reconnaît que « cette

20 000 HA BRÛLÉS DANS L'AUDE

« C'est une catastrophe, un véritable cataclysme », se désole Frédéric Rouanet président du Syndicat des Vignerons de l'Aude. « Le gel a frappé tout le département. Certaines parcelles sont totalement détruites, comme s'il y avait eu le feu », poursuit-il, d'autres partiellement. Le président estime que les dégâts seront conséquents et se chiffrent en millions d'euros. Les viticulteurs évaluent à 20 000 le nombre d'hectares brûlés par le gel. Du jamais vu depuis 30 ans.

situation est préoccupante ». Mais il se veut rassurant : « il faut rester optimiste. Ce gel est arrivé sur la première floraison. Ce qui signifie qu'il reste encore les bourgeons secondaires. Et nous avons une petite chance dans ce malheur : 2015 et 2016 ont été d'excellentes années. On peut donc s'appuyer sur les stocks pour satisfaire notre clientèle. Il ne faudrait cependant pas d'autres gelées prochainement ». Tous ici croisent en effet les doigts pour que les saints de glace passent sans se faire remarquer...

Emmanuel Haillet

23 AVR 2017

nature

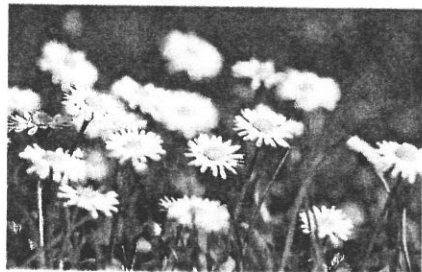
Une multitude de plantes médicinales dans le jardin

Le saviez-vous ? Votre jardin regorge de petites merveilles, des « plantes santé » qu'il suffit de ramasser pour faire pousser sa pharmacie naturelle. Quelques exemples ? La pâquerette autrement nommée arnica des prés, le plantain qu'il suffit de frotter pour soulager les piqûres des petites bêtes, le lierre terrestre, magnifique plante aux fleurs bleues qui calme les affections pulmonaires et atténue les inflammations cutanées et les brûlures... Entre autres.

Au printemps toutes ces fleurs et plantes communes éclosent sur les pelouses ou en bordure des fossés ou des forêts. Il suffit de se baisser pour les ramasser. Alors pourquoi s'en priver sous condition de savoir quoi en faire ?

La phytothérapie commence dans l'assiette

Virginie Peytavi, Toulousaine d'adoption vient de sortir « 55 plantes médicinales dans mon jardin », un livre joliment illustré et bourré de conseils sur le sujet. « La phytothérapie commence souvent dans l'assiette, les épices étant un exemple de choix » affirme cette diplômée de l'Ecole des plantes de Paris. C'est « en se baladant dans les jardins médiévaux » que son attention s'est portée vers les plantes médicinales. « D'autant que la



En haut la pâquerette et le plantain. Dessous, la consoude et le lierre terrestre. / photo Ch.R.-P.

France a la chance d'avoir conservé énormément de documents à ce propos ». Le jardin ajoute-t-elle « offre l'espace d'une relative indépendance pour subvenir à des besoins fondamentaux comme se nourrir et se soigner ». Alors oui, on peut les cultiver mais aussi profiter de la multitude sauvage qui pousse à proximité, sous condition qu'elle ne soit pas polluée.

Des plantes qui soignent

Il y a là, les plantains, une fois encore qui sont une source fantastique de nourriture pour les oiseaux, mais que l'on peut

aussi consommer en salades pour les feuilles les plus jeunes. Il y a bien sûr l'ortie,

grande et petite, plante préférée de tous les jardiniers car sa feuille est reminéralisante, an-

tianémique, hémostatique antirhumatismale et diurétique. L'aubépine, petit arbuste épineux qui pousse souvent en lisière des forêts ou dans les haies, est quant à elle, la plante du cœur et est précieuse chez les sujets hyperactifs et surmenés comme chez les personnes hypertendues. Et puis il y a la consoude, si peu exigeante, qui est tout à la fois cicatrisante, vulnérable, astringente, émolliente, béchique, rafraîchissante, adoucissante, calmante, analgésique, antihémorragique. Une merveille de plante.

Des recettes simples

Tout comme elle, des dizaines d'autres plantes du jardin sont à découvrir, à bien repérer et surtout à bien utiliser. Bien entendu on ne peut pas faire n'importe quoi avec elles. Mais les principes sont simples et faciles d'application.

Dans son livre, Virginie Peytavi donne de bonnes pistes à suivre. Des gestes à faire jusqu'à quelques recettes d'une simplicité enfantine. Un dernier exemple pour finir ? Cueillez une quarantaine de fleurs de pâquerettes, couvrez avec de l'huile d'olive bio et laissez au soleil pendant une quinzaine de jours. Filtrez et obtenez une huile qui calmera les coups et les douleurs. C'est simple comme bonjour.

Christine Roth-Puyo

* Edition Terre Vivante. 24,90€

TERS : UN JARDIN EXTRAORDINAIRE

Aux abords de La Romieu (Gers), Véronique et Arnaud Delannoy ont aménagé Les Jardins de Coursiana. Et sur plus de six hectares, entre le jardin à l'anglaise, l'arboretum et le potager, on trouvera le jardin des plantes médicinales. Un espace qui regroupe plus de 400 espèces à l'utilisation médicinale avérée. Tout au long de la visite, les étiquettes éclairent sur l'utilisation de l'espèce et présentent la plante et son utilisation thérapeutique : diurétique, antispasmodique, astringente, adoucissante...

Le lundi 8 mai, les Jardins de Coursiana accueillent la fête des plantes avec 40 exposants. Deux visites commentées du jardin seront organisées le matin et l'après-midi.

Renseignements 05 62 68 22 80.