

1 au 4 avril 2017 revue de presse	2
1 au 4 avril 2017 revue thématique DD	8

**SAINT-JEAN**

01 AVR. 2017

## Autisme : la conférence de Josef Schovanec très suivie

Saint-Jean a été très honorée d'accueillir, mardi dernier, Josef Schovanec, philosophe écrivain atteint d'autisme. Il a animé une conférence devant une assemblée composée essentiellement de familles et de professionnels concernés par cette différence qu'est l'autisme. Le public a été conquis par la gentillesse, l'humour et la simplicité qui le caractérisent. Il a raconté avec douceur l'autisme tel qu'il le vit au-delà des idées reçues ou de l'ignorance et a entraîné le public dans son quotidien. Il a parlé du monde des autistes et du regard que la société y porte. Le maire Marie-Dominique Vézian, le député Gérard Bapt ont chaleureusement remercié le philosophe globe-trotteur de son implication : « Merci de militer pour la dignité des personnes atteintes d'autisme. Merci d'être un éclaireur d'humanité et de mieux faire connaître cet

aspect si singulier et propre à certains êtres humains ».

Florence Pezous, présidente de l'association Autisme 31, a relevé le manque d'inclusion des personnes atteintes d'autisme dans le monde du travail. Josef Schovanec a rajouté que la France avait 10 ans de retard dans la prise en charge de ce trouble neuro développemental. Saint-Jean se mobilise pour la 2<sup>e</sup> année consécutive à l'occasion de la journée mondiale de l'autisme, problématique qui touche 1 % de la population soit 600 000 personnes en France. Or, comme l'a précisé Josef Schovanec, toutes les personnes ne sont pas diagnostiquées. « Pour poursuivre cette sensibilisation et mobilisation, nous vous invitons à vous habiller en bleu et nous rejoindre aujourd'hui samedi 1<sup>er</sup> avril, à partir de 10 heures, sur le marché place François-Mitterrand ».



Josef Schovanec, Gérard Bapt, Marie-Dominique Vézian et Florence Pezous à l'Espace Palumbo.

**SAINT-JEAN**

Urbanisme

# Le dernier PLU est annulé !

01 AVR. 2017

C'est un coup de bulldozer dans le paysage saint-jeannais : la Cour Administrative d'Appel de Bordeaux, par arrêt du 14 mars 2017, a annulé la délibération de la Communauté Urbaine du Grand Toulouse, qui, le 28 juin 2012, avait approuvé le Plan Local d'Urbanisme (PLU) de Toulouse Métropole, Commune de Saint-Jean.

Dans un premier temps, les requérants (SOCOTER, constructeur de maisons individuelles, l'association SOS Patrimoine, et deux particuliers) avaient vu leur demande d'annulation rejetée par le Tribunal Administratif. En appel, ils obtiennent donc satisfaction, car la Cour de Bordeaux a considéré que, en amont du processus engagé par Toulouse Métropole, la commune avait obligation, selon le Code de l'Urbanisme, de préciser « les objectifs poursuivis et les modalités d'une concertation asso-

*ciant, pendant toute la durée de l'élaboration du projet, les habitants, les associations locales et les autres personnes concernées... ».*

La Cour reproche à la commune de n'avoir apporté « aucune indication, fut-ce dans leurs grandes lignes, sur les objectifs d'urbanisme poursuivis... Aucune délibération ultérieure n'est venue préciser les objectifs poursuivis avant que ne soit engagée la concertation ».

Conclusion : « ...La méconnaissance de cette obligation a privé d'une garantie les personnes intéressées, et a été susceptible d'exercer une influence sur le contenu du plan local d'urbanisme adopté et donc sur le sens de la décision prise au terme de son élaboration, dès lors que la concertation et l'association des personnes publiques ont été réalisées sur la base d'une définition insuffisante des objectifs du plan local d'urbanisme.



Une réunion publique menée par Mme Vézian, maire

Elle constitue dès lors une irrégularité de nature à entraîner l'annulation de la délibération en litige ».

Le site internet de la mairie de Saint-Jean précise que, suite à cet arrêt, « à compter du 14 mars 2017, le document applicable sur le territoire de la Commune de Saint-Jean est le Plan d'Occupation des Sols (POS) modifié le 28 novembre 2005. La procédure de modification du

PLU en cours doit par conséquent être abandonnée. Le Conseil de la Métropole actera cette situation par une délibération prévue au Conseil du 29 juin 2017 ».

On devrait en savoir plus prochainement sur les conséquences concrètes de cette décision : devenir des permis de construire déjà délivrés et des permis en cours d'instruction...

FG31



01 AVR. 2017

## SAINT-JEAN

### Festival de court-métrage Les jeunes font leur cinéma



Un vrai festival avec de vraies récompenses!

Comme chaque année depuis 7 ans, vacances de printemps rime avec **Festival de court-métrage**. Organisé par la MJC, ce festival permet à des jeunes de 12 à 20 ans de s'essayer à l'art du court-métrage, depuis l'écriture du scénario, le choix des acteurs, le tournage... jusqu'au montage final. Nouveauté cette année, outre les jeunes de la région toulousaine, le Festival accueillera

des jeunes polonais et belges, dans le cadre du projet EuropAdo. Venez nombreux découvrir de jolis films dans une ambiance détendue! Le Festival se déroulera à l'Espace Palumbo le **vendredi 7 avril à partir de 14h**. Entrée libre. Pour plus de renseignements sur cet événement, voir le site [mjcsaint-jean.free.fr](http://mjcsaint-jean.free.fr) Tél : 05 61 37 63 11.

FG31

### Campagne pour les législatives Réunion publique de Christine Gennaro-Saint



Mme Gennaro-Saint en visite à Saint-Jean avec MM. Moudenc, Lesgourgues et Ecarot

En vue des élections législatives de juin prochain, **Mme Christine Gennaro-Saint**, candidate Les Républicains dans la 2ème circonscription de Haute-Garonne, entame une série de réunions pu-

bliques dans les communes de la circonscription. Elle sera à la salle Alex Jany (face au collège Romain Rolland) **lundi 3 avril à 19h**.

FG31

### Concert classique à Palumbo Paradis Latin



Julien Martineau, virtuose de la mandoline

Ce **vendredi 31 mars à 20h30** à l'espace Palumbo, l'Association Gabriel Fauré propose un concert du mandoliniste Julien Martineau. Julien Martineau, l'un des meilleurs mandolinistes actuels, a réuni les plus belles œuvres virtuoses pour son album « *Paradis Latin* ». Lors de ce concert, il nous propose un voyage musical à travers les répertoires italien et sud-américain, estompant

les frontières entre musiques savantes et populaires. Julien Martineau sera accompagné d'Eric Franceries à la guitare et Bernard Cazauran à la contrebasse. Tarifs: 12 € / réduit à €: 8 € / adhérent à €: 5 € gratuit pour les - de 12 ans. Réservations au 07 68 53 48 58 ou en ligne sur [www.gabrielfaure.festik.net](http://www.gabrielfaure.festik.net). Billetterie sur place le soir du concert.

FG31



**SAINT-JEAN**

Prix d'Initiative Solidaire

01 AVR. 2017

## Le prix attribué à un projet d'ateliers innovants pour un bien-être au féminin

Pour la treizième fois de son histoire, Le SENET (Solidarité Emploi du Nord Est Toulousain) en partenariat avec le Comité de Bassin pour l'Emploi du Nord Est Toulousain (CBE du NET) a remis le **Prix Initiative Solidaire**. Ce prix, qui récompense financièrement des créateurs d'entreprise ou d'association du Nord Est Toulousain et de la Communauté des Communes du Rabastinois, a pour vocation d'aider les porteurs de projet, sur des critères de motivation et de faisabilité. En présence des donateurs qui permettent au concours d'exister (Crédit

Mutuel de Saint-Jean, communes de Pechbonnieu et Montberon, AG2R ...) et de nombreux élus et personnalités du territoire, c'est **Corinne Mange** qui a reçu cette année le 1er prix : un chèque de 1500 euros remis par M. Laurent Cabanié, directeur du Centre de Formation professionnelle L'Oustal à Montastruc. Le projet de Mme Mange : « *Des ateliers innovants pour un bien-être au féminin ; en mouvement pour notre santé !* ». Emue et fière de recevoir ce prix, Mme Mange soulignait : « *Quelle surprise et quelle aide ! Une aide financière, OUI, et un*



Corinne Mange et M. Cabanié

*vrai levier de changement pour valider mon projet dans la réalité, au cœur du tissu social du bassin Nord Est. J'ai été vraiment accompagnée et soutenue vers ma réussite, le CBE du Nord Est Toulousain gagne à être connu. Merci !*

FG31

### Le Bistro Gastro

## La viande se taille la part du lion !

Après 4 ans de bons et loyaux services qui ont lui ont permis de faire ses preuves et de régaler nos papilles, **le Bistro Gastro** opère un virage, direction : « Cave à viande ». Associé à la boucherie De Grande, qui vient de reprendre l'ancienne Boucherie du Centre, le chef Raymond Belugou propose désormais de la viande mûrie, une viande vieillie 40 jours en chambre froide et selon un processus très contrôlé qui la rend tendre et juteuse. Cuite à la plancha, la viande est servie avec des frites maison et une salade. A la carte, on trouve également de belles pièces de bœuf, du veau, de l'agneau, du magret de canard, des tar-

tares au couteau (saumon, bœuf ou veau), ainsi que d'appétissants poissons (seiche, gambas, pavé de saumon, et plus... selon arrivage). Un peu moins de gastro donc, mais toujours un excellent bistro qui ne cesse d'innover ! **Le Bistro Gastro** est ouvert du mardi au samedi, midi et soir, ainsi que le dimanche, sur réservation. Dans tous les cas, il est prudent de réserver, en appelant le 05 61 09 66 00. Adresse : 1 chemin de Belbèze à Saint-Jean. Site internet : restaurant-bg.com

FG31



Raymond Belugou (à g.) avec Gautier de Grande, le nouveau boucher saint-jeannais



03 AVR. 2017

**SAINT-JEAN**

## Les jeunes gymnastes au pied du podium

Les très jeunes gymnastes du Saint-Jean Gymnique, nées en 2009 et 2008, ont brillamment terminé 4<sup>es</sup> sur 16, lors de la compétition régionale à Flavin (Aveyron). Elles se situent derrière trois équipes composées de gymnastes en horaires aménagés, c'est-à-dire 15 heures à 18 heures d'entraînement par semaine.

Noélie Solomiac, Inès Morelle, Flore Duquesne-Burglin, Chloé Py et Floriane Aurenzan ont impressionné les juges et les spectateurs par leur prestation précise et de belle qualité. Entraînées par Maïder Elizagoyen ces jeunes



Nées en 2008 et 2009, les jeunes pousses du Saint-Jean Gymnique.

gymnastes doivent dans l'avenir être régulièrement sur les podiums grâce à leur persévérance et leur application. Dans le classement individuel des 2009, Inès termine 5<sup>e</sup> et Flore 10<sup>e</sup>, sur 46 gymnastes. Pour les 2008, Noélie termine 5<sup>e</sup>, Chloé 12<sup>e</sup> et Florence 27<sup>e</sup> sur 40 participantes. « Nous, dirigeants du club, sommes très heureux de ces bons résultats. Et nous saluons la réussite méritée par ces jeunes gymnastes qui travaillent sérieusement et assidûment à Saint-Jean » confie d'une voix unanime, avec une fierté non dissimulée, les responsables du club.

04 AVR. 2017

## SAINT-JEAN

### Plus de 300 personnes pour l'assemblée du Crédit Mutuel

Plus de 330 personnes ont participé à l'assemblée Générale du Crédit Mutuel de Saint Jean qui fêtait son 20<sup>e</sup> anniversaire. Parmi les personnalités présentes, le maire de St Jean, Conseillère Départementale. Claude Giusti, président de la caisse, a remercié sociétaires, directeurs et collaborateurs.

La directrice, Marie-Hélène Durand-Molinier a rappelé « La caisse de Saint Jean se situe dans le top 10 des 120 caisses du Crédit Mutuel Midi Atlantique pour 2016 ». Pour sa part Gérard Bontoux, président de la Fédération du Crédit Mutuel Midi Atlantique a souligné « Nous sommes une société coopérative qui appartient à ses sociétaires et non



Il y avait foule à l'Espace René-Cassin pour cette assemblée générale. / Photo DDM

à des actionnaires détenteurs de capitaux qui fluctuent au gré des marchés financiers ». Et il a exposé les nombreuses actions de

solidarité auxquelles participe le Crédit Mutuel : partenariat avec le Secours Catholique, participation à la lutte contre l'illettrisme,

déblocage important de micro-crédits... Un concert de DeeDee Daniel et son Gospel Walk clôturait cette soirée exceptionnelle.



01 AVR. 2017

**PIBRAC**

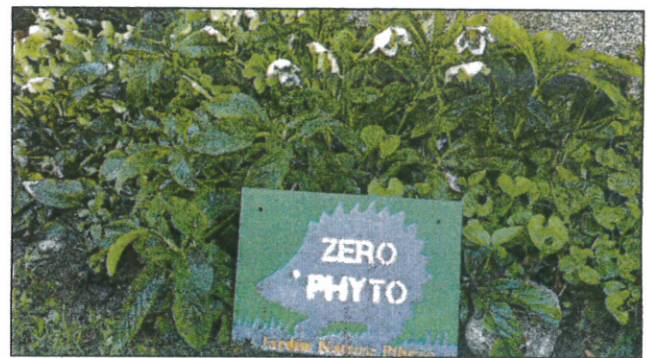
☛ Conférence

## Alternatives aux pesticides avec l'agriculture biologique

L'association "Jardin Nature Pibrac" propose une conférence dans le cadre de la semaine des Alternatives aux Pesticides. Elles auront lieu à 20h30 dans la Salle Polyvalente, Boulevard des écoles à Pibrac. Le vendredi 31 mars : Que signifie le « développement » de l'Agriculture Biologique (AB) ? Est-ce une augmentation du nombre de conversions, d'hectares, de quantité de produits en hausse ? Ces questions sont replacées dans le cadre d'une analyse du mode de développement de l'AB à différentes périodes, des forces sociales et des projets qui le

soutiennent et de leurs justifications. De nombreuses questions apparaissent alors sous forme de défis : quelles sont les voies d'innovation de l'AB ? Sa capacité à structurer un territoire ? Son rôle dans la conception et la diffusion de pratiques agroécologiques ? Peut-elle nourrir le monde ? Animée par Gilles Allaire Docteur ingénieur en agronomie, Directeur de recherches à l'Inra, département SAE2 (Sciences sociales, agriculture et alimentation)

Ces événements seront l'occasion de lancer l'opération « Adopte un Hérisson ».



### Adopte un hérisson

En poursuivant l'initiative lancée par l'association Coteaux 21, Jardin Nature Pibrac vous propose d'installer votre plaque hérisson zéro

phyto devant chez vous pour signaler que votre jardin est une zone protégée sans pesticide.

BP



03 AVR. 2017

précarité

## La solution de l'habitat modulable

En France, le mal logement touche plus de 3,5 millions de personnes. À Toulouse, elles sont 32 000 en attente d'un logement social selon le DAL. Pour lutter contre ce phénomène, des initiatives de logements modulables se mettent en place en Haute-Garonne.

Le projet Toit et Cie a germé il y a huit ans dans l'esprit des bénévoles de l'atelier chantier d'insertion Bois et Cie. La société est aujourd'hui capable de créer entièrement des logements modulables de 20 et 35 mètres carrés, prêts à être habités, et montés en seulement dix jours. « La modularité permet de réaliser de nombreuses choses différentes comme des stands, des blocs sanitaires etc. Sur les maisons, elle permet d'adapter l'aménagement, la position des fenêtres... » indique Chloé Vienot, coordinatrice du projet. Entièrement créé à partir de matériaux écologiques et de bois de charpentes locales, il s'inscrit dans une démarche environnemen-



Le projet test de Toit et Cie, testé par les Compagnons d'Emmaüs depuis 2015. / Photo Bois et Cie

tal et répond aux principes bioclimatiques de construction. « Il se monte facilement et coûte peu cher. C'est une solution pour répondre aux besoins en logement des gens en situation de précarité. » explique Chloé Vienot. Le projet est actuellement au cœur d'un concours lancé par Aviva afin d'obtenir une sub-

vention. Si Toit et Cie l'obtient, il installera un nouvel habitat sur le site d'Emmaüs à Labarthe-sur-Lèze afin d'accueillir des personnes en situation précaire. Depuis 2015, un projet expérimental est déjà testé par les compagnons d'Emmaüs et permet d'apporter des améliorations sur les constructions.

### Le projet « Unity Cube »

Dans le même esprit, six étudiants de l'Insa et de l'école d'architecture planchent sur un projet de logement innovant : des modules en bois habitables à installer dans des bureaux vides. Le 31 janvier, ils ont construit le premier prototype dans les hangars de la société Sofrinov qui leur fournit les matériaux. « Il nous a fallu cinq heures pour l'installer complètement mais la structure en elle-même se monte même en 30 minutes » explique Vincent Le Gal, l'un des élèves du projet. « Les blocs de bois peuvent être installés de manière à créer des espaces communs et des zones privées pour chaque famille » indique Vincent. Les étudiants recherchent absolument un bâtiment de bureaux entièrement vide à proximité des transports et des commerces. Les modules sont ici plus petits que ceux proposés par Toits et compagnie car conçus pour un hébergement de court terme. **Marine Jourdan**

# balma

compostage collectif

04 AVR. 2017

# Transformer les déchets en ressources

Une présentation du compostage collectif en pied d'immeuble vient d'être organisée par l'association Vivr'à Vidailhan dans la maison de projet de son éco-quartier.

Menée par Laurencia Trebosc et Florent Marie, représentants la direction des déchets de Toulouse Métropole, la réunion avait pour objectif d'expliquer aux habitants les tenants et les aboutissants de cette technique de recyclage des détritux végétaux.

« Toulouse Métropole a mis en place un programme local de prévention qui vise à réduire les déchets à la source, a souligné Laurencia Trebosc. Parmi les actions prévues, le compostage constitue une action phare. Parce qu'en détournant une partie des résidus de cuisine de la poubelle, ce sont en moyenne 40 kg de déchets par habitant qu'on n'incinère pas et qu'on valorise ». Aussi, outre la réduction du poids des poubelles, ce principe permet de fabriquer un engrais naturel destiné à fertiliser jardins et espaces verts, ou encore à pratiquer un paillage efficace, vertueux et économe.

## Comment ça marche ?

À la demande des résidents et



Florent Marie et Laurencia Trebosc ont présenté le compostage en pied d'immeuble./Photo DDM, EV

après un diagnostic réalisé par les services métropolitains, l'installation de composteurs en pied d'immeuble fait l'objet d'un suivi personnalisé. « Nous avons commencé à initier ces projets en 2012. Aujourd'hui, nous comptons une centaine de sites de compostage collectif en pied d'immeuble accompagnés par Toulouse Métropole », précise Laurencia Trebosc. Démar-

che qui, si elle suscite l'intérêt des habitants, soulève une inquiétude : le compostage est-il source d'odeurs ? Sur ce point, Laurencia Trebosc est formelle : « Le compost ne doit pas sentir mauvais », souligne-t-elle, avant d'expliquer : « Des matières vont structurer le composte et permettent à l'air de circuler pour éviter les odeurs ». Le compostage est ainsi basé

sur un équilibre entre le « brun », matières sèches et carbonées, et le « vert », matières molles et humides riches en azote. Équilibre essentiel à l'élaboration d'un bon compost car, selon Laurencia Trebosc, « ce qu'on appelle les déchets végétaux ne sont pas des déchets, mais des ressources ».

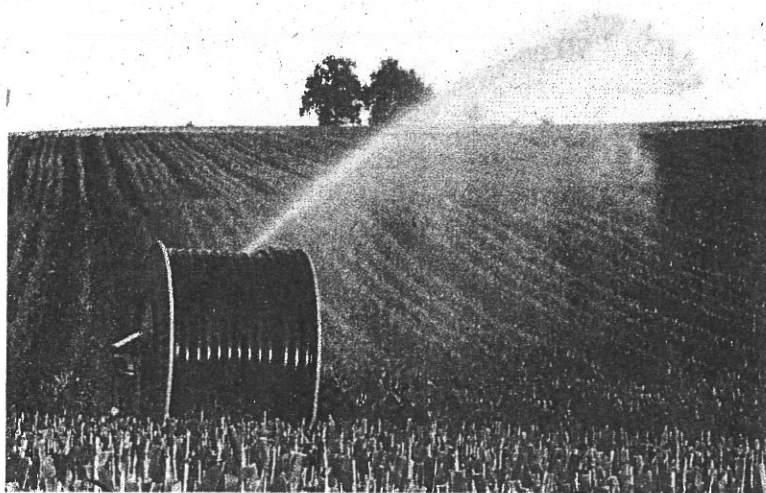
Emmanuel Vaksman



04 AVR. 2017

agriculture

### Arterris lance une irrigation 3.0 pour économiser l'eau



Une application pour mieux gérer la ressource en eau./DDM Fr. Ch.

La coopérative Arterris qui regroupe 25 000 agriculteurs sur les régions Occitanie et la Provence-Alpes-Côte d'Azur vient d'annoncer le lancement d'un nouveau service d'irrigation. Baptisé Irri-Repère, il permet d'optimiser l'irrigation dans les champs en éliminant les cas de sur-irrigation et de sous-irrigation des cultures. Via une plateforme numérique ou une application sur smartphone, l'agriculteur connaît en temps réel les besoins hydriques de ces parcelles. Une information rendue possible grâce au modèle agrométéo « Irré-lis » couplé au service. Pour obtenir un conseil sur-mesure, l'agriculteur doit avant tout renseigner les bonnes données sur le type de culture, la variété, la date de semis, le type de sol, la profondeur de sol ainsi que la culture précédente.

Toutes ces données sont enregistrées dans un modèle agromonique qui compile les données météo (données d'évapotranspiration des sols, précipitation naturelle, jours d'ensoleillement, unités chaleur, etc.) de manière automatique. Ces informations météorologiques se calculent par triangulation grâce aux stations météo physiques alors que la technologie radar est également utilisée. Ces stations couvrent l'ensemble du territoire et identifient avec précision les quantités de pluies tombées. L'agriculteur peut aussi compléter le dispositif avec son propre pluviomètre sur sa parcelle.

Arterris commercialise ce service sous la forme d'un forfait annuel qui comprend une évaluation de fin de campagne pour mesurer les gains en matière d'irrigation. **Gil Bousquet**

# LA DÉPÊCHE

DU MIDI

Nord-Est

## grand toulouse

04 AVR. 2017

jardins publics

### Traitement bio et de choc contre la pyrale du buis

Hier, huit parcs de Toulouse étaient fermés au public pour cause de (nouveau) traitement contre la pyrale du buis : le Jardin des Plantes, le Jardin du Grand-Rond, le Jardin Royal, le Jardin Japonais, le Jardin de la Villa Mérican, le Jardin Sacarin, le Jardin du Sacré-Cœur et le Jardin de l'Observatoire. La pyrale, papillon de nuit originaire d'Asie dont la chenille se nourrit presque exclusivement de feuilles de buis, ravage les parcs et jardins chaque année. En plus de bénéficier d'une prolifération extrêmement rapide, l'absence de prédateurs naturels favorise aussi son expansion sur le territoire. Pour les éliminer, un produit est massivement vaporisé à l'aide de tracteur ou d'atomiseurs à dos. Cela a été réalisé dès le petit matin sur les buis des parcs et autres espaces verts de la ville comme le Monument aux Morts et le jardin du Sacré-Cœur. Les conditions météorologiques doivent être optimales car la pluie et le vent peuvent altérer l'efficacité de ce traitement de choc.

#### Produit biologique

Depuis avril 2015, Toulouse utilise un produit biologique, le *bacillus thuringiensis*, préconisé par la Fédération Régionale de Défense contre les Organismes Nuisibles. Néanmoins, les parcs doivent rester fermés car, bien que non agressif pour la flore, le produit peut engendrer des irritations s'il entre en contact avec la peau.



Des jardiniers volontaires des parcs et jardins de la Ville de Toulouse sont chargés du traitement des buis. / Photo DDM, Nathalie Saint-Affre

Les agents ont ainsi un équipement particulier pour vaporiser la substance. Il est conseillé aux particuliers d'agir aussi contre ces insectes afin d'éviter de nouvelles infestations. Cette utilisation d'un produit biologique révèle l'engagement de Toulouse Métropole dans

un processus vers le « zéro phyto ». Désormais, les jardiniers ne peuvent plus faire usage de produits chimiques phytosanitaires lors des interventions sur les espaces verts de la ville. Selon Marie-Pierre Chaumette, adjointe au maire en charge des jardins et espaces verts « il y a trois générations de chenilles par an, il faut donc trois traitements dont deux consécutifs à chaque fois, ce qui fait six traitements de mars à octobre ». Depuis plusieurs années, les pyrales du buis sont en effet de plus en plus difficiles à éliminer. Toutes les mesures sont donc prises pour protéger cette plante. « Nous tenons à nos buis qui font partie de notre patrimoine » ajoute Marie-Pierre Chaumette. Les parcs toulousains seront rouverts dès aujourd'hui à 14 heures, à l'exception du Jardin Royal qui, lui, ne sera ouvert qu'à partir de 15 heures.

Marine Jourdan